

KLAIPĖDOS UNIVERSITETAS

**DĖL ETNOGRAFINIO MAŽOSIOS LIETUVOS REGIONO
HERALDINIO SIMBOLIO**

© Klaipėdos universiteto istorikas prof. dr. Vygantas Vareikis

© Klaipėdos universiteto istorikė doc. dr. Silva Pocytė

Konsultantai: Klaipėdos universiteto istorikas doc. dr. Vacys Vaivada

Klaipėdos universiteto etnologas dr. Žydrūnas Vičinskas
dailininkas, Klaipėdos miesto herbo autorius Kęstutis Mickevičius

Klaipėda, 2019

TURINYS

ĮVADAS	3
MAŽOSIOS LIETUVOS KULTŪRINĖ SPECIFIKA	4
DĖL MAŽOSIOS LIETUVOS ETNOGRAFINIO REGIONO HERBO BEI SIMBOLIKOS IR ISTORINĖS TRADICIJOS	6
KLAIPĖDOS KRAŠTAS PO PIRMOJO PASAULINIO KARO IR LIETUVOS SUDĖTYJE 1923 - 1939 METAIS. BRIEDŽIO HERALDINĖ SIMBOLIKA	11
NACISTŲ PASISAVINTA SIMBOLIKA	17
VIETŲ EPILOGO	18
IŠVADOS	18
LITERATŪRA	19

IVADAS

Lietuvos Respublikos Etninės kultūros valstybinės globos pagrindų įstatymo, priimto 1999 rugsėjo 21 d., 2 straipsnio 10 dalyje yra apibrėžiamas Lietuvos valstybės etnografinis regionas kaip „istoriškai susiformavusi teritorijos dalis, kurioje išlaikyta savita tarmė, tradicijos ir papročiai, integruotas baltų genčių palikimas“¹. Šiuo metu Lietuvoje yra patvirtinti 5 etnografiniai regionai: Aukštaitija, Dzūkija (Dainava), Suvalkija (Sūduva), Mažoji Lietuva ir Žemaitija. Mažosios Lietuvos etnografinio regiono terminas buvo patvirtintas 2014 m. sausio 30 d. Valstybinės lietuvių kalbos komisijos prie Lietuvos Respublikos Seimo priimtu nutarimu Nr. N-1 (150) „Dėl Valstybinės lietuvių kalbos komisijos prie Lietuvos Respublikos Seimo 1997 m. rugpjūčio 28 d. nutarimo Nr. 63 „Dėl Lietuvos vietovardžių sąrašo“ pakeitimo ir papildymo“. Jame į Lietuvos vietovardžių sąrašą įrašytas terminas *Mažoji Lietuva*, Lietuvos etnografinis regionas, kuris apibūdinamas kaip istorinė sritis, teritorija tarp Priegliaus ir Nemuno žemupių.

Lietuvos Respublikos Seimo patvirtinta Lietuvos etninės kultūros globos taryba akcentuoja, kad „šie regionai formavosi skirtingu laiku, dėl to skyrėsi ir jų vaidmuo istorijoje. Visi penki regionai išryškėjo tik XIX a., iki tol istoriniai faktai pateikia duomenų tik apie vieną kitą Lietuvos regioną (daugiausia Žemaitiją). Kultūrinės kiekvieno regiono ypatybes atskleidžiantys duomenys daugiausia atspindi XIX a. pabaigos – XX a. pirmosios pusės laikotarpį“². Tačiau analizuojant į vieno iš etnografinių regionų, dažniausiai įvardijamo penktuoju, Mažosios Lietuvos, istoriją, galima teigti, kad šis regionas savo tapatybės raišką, savitus simbolius ir istorijos bei kultūros tradiciją atstovaujančius simbolius ir ženklus suformavo jau nuo XVI a. pradžios, o politinė ir ekonominė jo raida iki pat Pirmojo pasaulinio karo pabaigos buvo susijusi su Prūsijos ar Vokietijos valstybių istorija. Ilgus šimtmečius priklausymas vokiškai valstybei, suponuoja dabartinėje Lietuvos visuomenėje tam tikrą šio regiono „nepažinumo“ faktą ir ne visada objektyvias praeities vertinimo interpretacijas.

Tad kokiais bruožais išsiskiria penktasis Lietuvos etnografinis regionas? Keletas istorinių faktų apie Mažosios Lietuvos pavadinimo vartojimo (ne)tradiciją. Teritorija, kurią mes dabar įvardijame Mažąja Lietuva, kelis šimtus metų turėjo net keletą pavadinimų. S. Grunau ir L. Davidas XVI a. kronikose terminu KLEINLLITAW (arba *Under-Littaw*) lokalizavo teritoriją už Prūsijos ribų su Gardino ir Kauno miestais. XVI, XVII a. teritorija vadinama Lietuva, arba lietuviškaisiais (Lietuvos) valsčiais. Teodoras Lepneris XVIII a. viduryje išspausdintame veikale „Prūsijos lietuviai“ šią teritoriją įvardina *Prūsijos Lietuva*. Kartografijoje nuo pat Casparo Hennenbergerio pirmojo žemėlapių pasirodymo (1576 m.) iki XVIII a. pr. Prūsijos hercogystės teritorijai priklausiusios baltų žemės buvo vadinamos senaisiais Prūsos žemių pavadinimais:

¹<https://www.e-tar.lt/portal/lt/legalAct/TAR.58146A37675A/qDZJGgezoP>

²<http://www.ekgt.lt/lietuvos-etnografiniai-regionai/bendra-informacija/>

Sambija, Nadruva, Skalva. Nuo XVIII a. žemėlapiuose atsiranda *Lietuvos* pavadinimas, kuris apimdavo ir lietuvius (lietuvinkus), gyvenusius Prūsijos valstybėje ir Lietuvos Didžiojoje kunigaikštystėje (arba Abiejų tautų respublikoje). Todėl, siekiant atskirti lietuvius, gyvenusius Prūsijoje nuo LDK, XVIII-XIX a. vokiškoje vartosenoje atsiranda *Prūsijos Lietuvos* ir *Mažosios Lietuvos* paminėjimai. XIX a. populiarėja Prūsijos Lietuvos sąvoka, kuri dominuoja XIX-XX a. sandūroje leistoje lietuviškoje periodikoje (daugiausia, Prūsijos Lietuvoje). Lietuviškame naratyve Mažoji Lietuva yra pradeda minėti tik XX a. pradžioje, formuojantis lietuviškajam nacionalizmui, kaip tam tikras *terra irredenta* vaizdinys. Po Pirmojo pasaulinio karo atsiranda *Klaipėdos krašto* (šiaurinės Mažosios Lietuvos dalis) pavadinimas. Po Antrojo pasaulinio karo vėlgi dėl to pačio prarastos žemės vaizdinio lietuviškasis arealas, patekęs Sovietų sąjungai buvo įvardijamas Mažąja Lietuva³.

Penktojo Lietuvos etnografinio regiono įvardas sudaro tam tikras kolizijas, nes dabartinei Lietuvai priklauso tik dalis buvusios istorinės etnografinės Mažosios Lietuvos, t. y. Klaipėdos kraštas. Ši teritorija pažymėta ir *Lietuvos etnografinių regionų žemėlapyje*⁴ (žemėlapi sudarė D. Pivoriūnas ir Ž. Šaknys). Tačiau remiantis oficialiais valstybinio lygiu priimtais nutarimais šis Lietuvai priklausantis regionas pavadintas *etnografiniu Mažosios Lietuvos regionu*. Šis pavadinimas bus ir toliau vartojamas tekste, apibrėžiant tik dabartinei Lietuvos valstybei priklausančią teritoriją. Tačiau diskutuojant dėl penktojo etnografinio regiono heraldinio simbolio, svarbu yra apžvelgti ir bendrajame istorijos kontekste išskirti tam tikrus svarbius Mažosios Lietuvos (plačiąja prasme) praeities siužetus. Atsižvelgiant į kitų Lietuvos etnografinių regionų heraldinius simbolius, toteminius gyvūnus, siekta Mažosios Lietuvos etnografinio regiono heraldinį simbolį grįsti gyvūno, turinčio galias istorines ir kultūrinės šaknis regione, vaizdiniu.

MAŽOSIOS LIETUVOS KULTŪRINĖ SPECIFIKA

Mažosios Lietuvos kultūrinę, ekonominę, politinę aplinką formavo priklausymas kelis šimtmečius šios etnografinės teritorijos prūsiškai/vokiškai valstybei bei protestantiškos religijos tradicija nuo 1525 m. Tais metais iš Vokiečių ordino sukurtos pasaulietinės Prūsijos kunigaikštystės valstybine religija tapo liuteronybė, o liuteronais tapo ir Prūsijos kunigaikštystės šiaurės rytinėje dalyje iki XVI a. pradžios susiformavusios lietuviškai kalbančios etnografinės Mažosios Lietuvos teritorijos (Klaipėdos, Ragainės, Tilžės, Įsruties, Labguvos apskritys) gyventojai: lietuvininkai ir vokiečiai. Protestantiška bažnyčia, iškėlusį siekį skelbti Dievo žodį žmonių gimtąja kalba, suponavo

³ Plačiau apie Mažosios Lietuvos pavadinimo vartojimą per kelis šimtus metų žr.: Vasilijus Safronovas. Apie istorinio regiono virsmą vaizduotės regionu. Mažosios Lietuvos pavyzdys. In: *Istorija*, 2012, t. LXXXVI, p. 66-80.; prieiga internete: <http://etalpykla.lituanistikadb.lt/fedora/objects/LT-LDB-0001:J.04~2012~1367186519784/datastreams/DS.002.0.01.ARTIC/content>

⁴ <http://www.ekgt.lt/media/image/regionai.jpg>

švietimo sklaidos ir religinių tekstų spausdinimo tomis kalbomis būtinybę, kūrė ne tik raštijos lietuvių, vokiečių kalbomis klodus, tačiau ir modeliavo Prūsijos kunigaikštystėje tarpusių kalbų, kultūrinių segmentų tarpusavio sąveiką, išskirtinę Mažosios Lietuvos dvikalbę aplinką. Ji nuo XIX a. antros pusės vis labiau pasidavė akulturacijos inercijai ir prievartinės germanizacijos Vokietijos imperijoje po 1871 m. iškelto vokiško elemento dominavimui. Neretam Mažosios Lietuvos lietuvininkui vokiečių kalbos mokėjimas ir vartojimas buvo tapęs aukštesnio socialinio statuso, susieto su vokiškumu, pabrėžimu arba „išigyventa“ tarpusavio bendravimo ir kasdienybės išraiška. Raginės apskrityje netoli Šešupės XX a. pradžioje gimęs Emilis Kraštinaitis apie savo namuose tarpusią kalbinę aplinką liudijo, jog jeigu „reikėtų visai sąžiningai atsakyti, kuri būtų (lietuvių ar vokiečių) kalba yra mano gimtoji, tai turėčiau gerokai pagalvoti. Mat gimiau tuo laiku, kai lietuvių kalba vis daugiau ir daugiau iš gyvenimo buvo braunama, o visur, net šeimose, įsiviešpatavo vokiečių kalba. Tad nelabai kas ir nusistebės, jei pasakysiu, kad mūsų šeimoje, kaip ir daugelyje kitų, buvo įprotis tik su tėvais kalbėti lietuviškai, o vaikai tarpusavyje kalbėdavo vien vokiškai“⁵.

Būtina pabrėžti, kad Mažosios (arba Prūsijos) Lietuvos ir Didžiosios Lietuvos priklausymas kelis šimtus metų skirtingoms valstybėms suformavo skirtingas politinės patirtis, ekonominio lygio skirtumus, kultūrinį savitumą, gyventojų mentalitetą, darė įtaką kraštovaizdžiui ir urbanistikai. Skirtingos patirtys formavo ir skirtingus istoriją, kultūrą bei kraštovaizdį atspindinčius simbolius.

Lietuvių skulptorius Petras Rimša kelionės po Prūsijos Lietuvą 1912 m. įspūdžius pateikė šiais žodžiais: „Prūsų Lietuva tai yra ekonomiškai mūsų (t. y. Rusijos imperijoje gyvenančių lietuvių – aut.) ateities veidrodis. Pervažiavus iš mūsų pusės anon, tuoj akių plotu matai anų – t. y. Prūsijos lietuvių – gyvenimo skirtumą – keliai pilti žvyriumi, arba mušti akmeniais, jų pašaliai nusodinti medžiais. Geležinkelių, geležinkelėlių visas tinklas. Miestuose ir kaimuose švara ir išteklius. [...] Klaipėdos apylinkes aplankėm skersai ir išilgai. Pavyzdingas čion ūkininkų gyvenimas, bet visi pasiturį, matyti daug mašinų ūkiuose vartojama. Prūsijoje visi be skirtumo moka skaityti, rašyti [...]“, o kai keliauninkai iš Klaipėdos nuvažiavo Palangon, pervažiavę sieną pasijuto beesą žmonių apleistoj smilčių jūroj⁶.

Nors lietuvius abiejose imperijose XIX a. (Vokietijos ir Rusijos) vienijo etninis bendrumas ir vienos kalbos vartojimas, visgi žymiai aukštesnis ekonominis gyvenimas Mažojoje Lietuvoje, protestantiškos religijos, kuri buvo suaugusi ir su politine Prūsijos/Vokietijos valdžios sistema, suformuota kultūrinė aplinka buvo pakankamai svarbūs kriterijai daugumai Prūsijos arba Mažosios Lietuvos lietuvių rezervuotai žiūrėti į savo gentainius kitoje Nemuno pusėje. XIX-XX a. sandūroje Bitėnuose Martyno Jankaus leista „Saulėteka“, 1900 m. pastebėjo: „Kas pažįsta arčiaus Prūsų pusės lietuvius, tas gerai mato, kad maskoliškoji Lietuva su savo gyventojais yra visai nepažįstama jiems šalis; jie jos ir nenori pažinti, nelaikydami tų, kai jie vadina „žemaičių“ ne per savo viengėnčius; jų

⁵ Kraštinaitis, Emilijus. Mažoji Lietuva, kokia ji buvo paskutiniuoju laiku. *Lietuvininkų žodis*. Kaunas, 1995, p. 573.

⁶Lietuvos žinios, 1912.09.29.

akyse žemaitis, tai tiek, ką maskolius ar lenkas. Priežasčių įsiviešpatavimui tokio klaidaus supratimo buvo daug, pradedant nuo nevienodo tikėjimo ir kitokių politiškių išlygų, o dabarnykštis judėjimas (įvairių kultūrinių draugijų, pvz., „Birutės“ – aut.) taip jau nesutvėrė bendros dirvos, kur galėtų susiartinti Lietuvai abiejų pusių“⁷.

Žinoma, privalu paminėti Vokietijos imperijos metais išryškėjusią Mažosios Lietuvos lietuvių kultūrinę veiklą, t. y., lietuviškų knygų, laikraščių leidybą, lietuvininkų telkiamąsi drauginėn veiklon, pradžia kuriai davė 1885 m. Tilžėje suburta „Birutė“. Tačiau ši lietuviška veikla iki pat pirmojo pasaulinio karo neturėjo jokio Vokietijos imperijos sienas peržengiančio politinio užtaiso ar Didžiosios ir Mažosios Lietuvos integraciją propaguojančio projekto. Jono Vanagaičio nuo 1909 m. leistoje „Birutėje“ gana ugningi pasisakymai apie abiejų Lietuvos susijungimą laikytini išimtimi, nei dėsningumu lietuvininkų aplinkoje.

Tuo tarpu Didžiosios Lietuvos lietuvių tautinio atgimimo veikėjų galvose nuo XIX a. pabaigos formuojami tie lietuvių paplitimo mentaliniai žemėlapiai, į kuriuos buvo įtraukiamos ir Vokietijos imperijos lietuvių gyventos vietovės, laikytos neatsiejama tautinio kūno dalimi, nors ir suvokiant, kad Mažosios Lietuvos lietuviai nėra tokie tautiškai atsparūs, kaip Rusijos imperijoje gyvenę lietuviai. Tas lietuvininko, kaip ne itin tikro lietuvių suvokimas, tarp Didžiosios Lietuvos lietuvių gana ryškiai sustiprėjo jau autonominiiais Klaipėdos krašto metais nuo 1923 m. ir tai turėjo įtakos Lietuvos vykdytai politikai Klaipėdos krašte. Tenka pastebėti, kad ir šių dienų viešajame pasakojime apie Mažosios Lietuvos istoriją yra (ne)sąmoningas siekis sudėlioti „teisingą“ istorijos vaizdinį, kuri daugiausia yra apsprendžiama vadovaujantis, kaip ir XIX-XX a. sandūros didlietuvių mąstysenoje, tautiniais/nacionalistiniais aspektais. Klaipėdos krašto, po Pirmojo pasaulinio karo atitekusio Lietuvai, vaizdinys dažnai šių dienų opinijoje yra sutapatinamas su vokiškumo skraiste (tam turi įtakos, greičiausiai, klaipėdiškių/memellenderių grupės priskyrimas provokiškai laikysenai), todėl siekiant eksploatuoti penktojo Lietuvos etnografinio regiono lietuviškumą, yra pasitelkiamas *Mažosios Lietuvos* savivardis.

DĖL MAŽOSIOS LIETUVOS ETNOGRAFINIO REGIONO HERBO BEI SIMBOLIKOS IR ISTORINĖS TRADICIJOS

Lietuvos Respublikos įstatymo „Dėl Lietuvos valstybės herbo“ naujos redakcijos 14 straipsnis numato, jog Lietuvos Prezidento sudaroma ir jam atskaitinga Lietuvos heraldikos komisija „formuoja darnią Lietuvos Respublikos heraldikos sistemą“⁸. Pasiūlyta Mažosios Lietuvos herbo simbolika – briedis, iškomponuoja į jau sukurtų Lietuvos etnografinių regionų herbų simbolių sistemą: Žemaitijos herbe yra pavaizduota meška, Dzūkijos – karys (skydininkai - lūšys), Aukštaitijos – raitelis ant žirgo, Suvalkijos – tauras. Nors briedžio ragai buvo vienas iš Rytų

⁷ Saulėteka, 1900, nr. 7.

⁸<https://e-seimas.lrs.lt/portal/legalAct/lt/TAP/TAIS.309072?jfwid=wny8rogo2>

Prūsijos heraldinių simbolių, o jis pavaizduotas ir keletose šio regiono herbų, tačiau briedžio atvaizdas yra natūralus toteminis Mažosios Lietuvos gyventojų simbolis. Briedžių populiacija šis regionas garsėjo nuo neatmenamų laikų ir jie yra relikviniai šio regiono gyvūnai. Briedžių populiacija yra ir dabar sutinkama visame regione bei išliks šiame rekreacines ir gamtosaugines funkcijas turinčiame regione ir ateityje.

Briedžio simbolis buvo priimtinas ir mažlietuviams, jis buvo savas, plačiai naudojamas jų butyje, tapo Kuršių nerijos simboliu ir kartu buvo vaizduojamas Mažosios Lietuvos patriotų leidiniuose ir ženkluose. „Mažosios Lietuvos enciklopedijoje“ minima, kad „M. Lietuvoje briedžiai buvo plačiai žinomi. Dažname mieste buvo pastatytos b. skulptūros, b. ragai vaizduoti giminių ir miestų (Alna, Šilutė ir kt.) herbuose. Su b. susiję dažni vietovardžiai (Briedbaliai, Briedlaukiai, Briedupė, Briedžiuliai, Briedžių sala)“⁹. „Nuo Klaipėdos iki Nidos miškais apželdintose kopų vietovėse laikėsi Lietuvoje miškų pažibos – elniai, kitur dar žinomi briedžių vardu <...> – rašė Klaipėdos krašte pasienio policijoje tarnavęs A. Nevardauskas apie briedžių populiaciją“¹⁰.

Peržvelgus briedžio simbolio naudojimą nuo prūsų genčių pagoniškajame pasaulyje garbintų žvėrių iki XX a. pirmos pusės iliustracijų, turėjusių lietuviškojo tautiškojo stiprinimo siekį, pastebėsime, kad pasakojimuose, iliustracijose, meno kūriniuose besikartojantys siužetai apie briedžius, buvo ryškiu regiono – plačiajame kontekste – Rytų Prūsijos, siauresniaja prasme – Mažosios Lietuvos/Klaipėdos krašto – tapatybės ženklu.



11

Pirmosios užuominos apie briedį kaip galimą prūsų genties **heraldinį simbolį** minimos XVII a. Mato Pretorijaus rankraščiuose (šio Klaipėdos istoriko „Prūsijos įdomybių, arba Prūsijos regyklos“ trečio tomo IV knygos „Senovės prūsų idololatrija“ (*staby, simbolizuojančių dievus,*

⁹ MLE. Pirmas tomas. Vilnius, 2000, p. 207.

¹⁰ A. Nevardauskas, Pajūriais, pamariais, Chicago, 1963, p. 178-187.

¹¹ Abi iliustracijos iš: Guttzeit, E. *Ostpreußen in 1440 Bildern*, 1990.

garbinimas – aut.) vienuoliktame skyriuje „Apie pelėdų, briedžių ir kitų šventenybių garbinimą“ didžiausias dėmesys skiriamas briedžiui, kuris, anot Pretorijaus, tiek prūsų, tiek jų krivių buvo laikomas šventu žvėrimi, nes jis buvo retas tiek Europos, tiek vokiečių kraštuose, kriviai briedieną laikė tauriausia žvėriena ir briedžius laikė ir globojo namuose. Todėl nekyla abejonių, kodėl prūsų krivis liepė briedžius kaip globėjus pavaizduoti prūsų herbe¹²:

§5. Be to, kaip šventi buvo gerbiami briedžiai gal ir todėl, kad tai toks žvėris, kuris kitur Europoje retas ir dėl visokios naudos kitų europiečių buvo labai smarkiai vertinamas. Man atrodo, kad krivis gerai žinojo ir buvo įsidėmėjęs, jog šitas žvėris retas vokiečių ir kituose kraštuose, todėl jį buvo pasiskyręs sau. Rosenzweigas savo rankraštyje ir Hennenbergeris mini, kad krivis, kaip prakilniausias krašto žmogus, gerbiamas kaip dievas, skyrė sau ir tauriausią žvėrieną (briedieną), taip pat briedžius laikė ir globojo savo namuose. Jie visus krivio žodžius laikė šventais, tad ir šventais pripažino visus, kurie su juo nuolat bendravo. Taip prūsai iš pagarbos kriviui šventais laikė ir briedžius, nes jiems teko garbė būti pas krivį. Reikšminga ir tai, kad krivis liepė briedžius kaip globėjus pavaizduoti prūsų šalies herbe; šito nebūtų įvykę, jeigu jie nebūtų šventi, nes šiaip jau jie ten vaizdavo tik tai, kas

Kitas šio leidinio skirsnis rašo apie briedžių medžioklę, akcentuojant, kad briedžiai buvo laisvi ir „niekas neturėjo teisės jų šaudyti ar mušti nei medžioklėje, nei šiaip susidūręs“¹³:

§6. Šito žvėries garbinimo būdas neaprašinėjamas, tačiau jie, be abejo, buvo palikti laisvi ir niekas neturėjo teisės jų šaudyti ar mušti nei medžioklėje, nei šiaip susidūręs. Joh[annas] Bretkūnas savo rankraštyje mini, kad kai kurie prūsų valdovai [gavę] iš krivio užsiveisė briedžių savo miškuose ir jiems prižiūrėti laikė tam tikrus žmones (kaip dabar dideli ponai, savo žvėrynuose pasirūpinę žvėrių priežiūra, mėgsta gardžiuotis visokiausia žvėriena) // – tie briedžių prižiūrėtojai buvo savotiški tarnai dvasininkai, jie buvo priklausomi nuo krivio ir jam pavaldūs.

Remiantis šiais šaltiniais, galima teigti, jog nuo pagoniškųjų prūsų laikų susiformavęs briedžio, kaip sakralinio regiono gyvūno vaizdinys, atsikartojė ir vėlesniais, jau Prūsijos valstybės egzistavimo metais. Žinoma, yra naivu manyti, kad Prūsijos valstybės egzistavimo metais briedžio išskirtinumas Rytų Prūsijos areale būtų susijęs su prūsų genties pagoniškosios tradicijos tąsa, tačiau akivaizdu, kad briedis ilgus visus šimtmečius buvo jungiantysis Rytų Prūsijos, kurios šiaurinė dalis yra Mažoji Lietuva, simbolis.

¹² Pretorijus, M. Prūsijos įdomybės, arba Prūsijos regykla. T. 3. Vilnius, 2006, p. 321.

¹³ Pretorijus, M. Prūsijos įdomybės, arba Prūsijos regykla. T. 3. Vilnius, 2006, p. 323.

Kaip rašo Rytų Prūsijos ir Klaipėdos krašto tyrinėtojai, briedžiai buvo labiausiai saugomi gyvūnai Prūsijos valstybėje nuo pirmųjų jos gyvavimo amžių. Anot Egidijaus Bacevičiaus, 1713 m. Prūsijos karalius Friedrichas Vilhelmas I išleido ediktą, kuris draudė medžioti briedžius. Tokie ediktai XVIII a. kartoti dar keletą kartų. Tačiau briedžiai nyko dėl brakonieravimo, ligų, jų medžioklės karų metu. Nepaisant visų apsaugos priemonių, XIX a. antroje pusėje Rytų Prūsijoje briedžių liko labai nedaug. Ventainės girioje (tarp Įsės ir Gilijos kaimų netoli Kuršių marių) jų priskaičiuota tik 16¹⁴.

Apie Ventainės girios pasididžiavimą briedį rašė ir vokiečių žurnalistas Otto Glagau, 1867 m. keliavęs per Rytų Prūsiją ir Kuršių neriją. Savo įspūdžius aprašė apybraižose, kurių vieną skyrė Lietuvos žemumos, apėmusios daugiausia mūsų apibrėžiamos Mažosios Lietuvos teritoriją, gamtą ir kalbėdamas apie Ventainės girią akcentavo puikiuosius briedžius, vadindamas juos gyvais garbingais senoviniais Prūsijos gyventojais¹⁵.

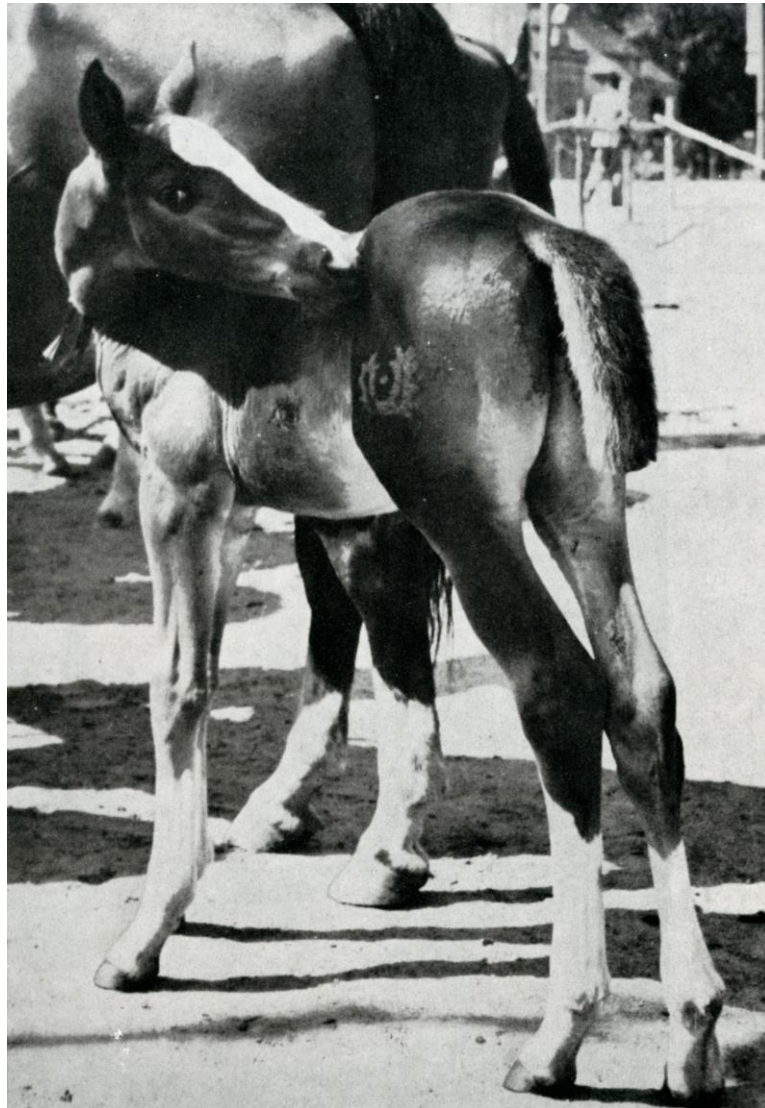
XX a. pradžioje galima išvelgti briedžių populiacijos atsikūrimo tendencijas: manoma, kad iki Pirmojo pasaulinio karo Klaipėdos krašte buvo apie 180 briedžių, 1932 m. – jau Klaipėdos krašto autonomijos metais – Klaipėdos miesto apylinkėse priskaičiuoti 173 briedžiai¹⁶. Peržvelgus tik keletą su briedžių ir jų populiacijos apsauga susijusių istorijos siužetų, tampa aišku, kad šis gyvūnas natūraliai yra tapęs Rytų Prūsijos simboliu, o briedžio ragai buvo dažnai naudoti kaip svarbus regioniškumą patvirtinantis atributas.

Vienas iš įdomesnių briedžio ragų naudojimo pavyzdžių yra susijęs su Trakėnų veislės žirgais, kurie iš pirmo žvilgsnio kaip ir galėtų konkuruoti su briedžiu dėl tapimo mūsų aptariamo regiono simboliu. Karališkasis Prūsijos Trakėnų žirgynas buvo įsteigtas Prūsijos karaliaus Fridricho Vilhelmo I ediktu 1732 m. 1787 m. šiuos veislinius žirgus tuometinis vyriausiasis žirgyno meistras Carl Ludwig von Brauchitsch ir grafas Lindenau iš Marbacherio pradėjo žymėti įdagais su septyniašakio briedžio rago mente.

¹⁴ Egidijus Bacevičius. Ištaigingieji Nemuno žemupio girių plačiaragiai. II dalis. Šilainės sodas, 2008 05 13 nr. 9. <http://www.silaine.lt/2008/2008-05-13/briedziai-2.htm>

¹⁵ Glagau, Otto. Lietuvos žemuma. In Lietuvininkai, Vilnius, 1970, p. 210-211.

¹⁶ Egidijus Bacevičius. Ištaigingieji Nemuno žemupio girių plačiaragiai. II dalis. Šilainės sodas, 2008 05 13 nr. 9. <http://www.silaine.lt/2008/2008-05-13/briedziai-2.htm>



Jis darytas žirgo kairiosios pusės šlaunyje ir išlikdavo visą gyvenimą, o 1815 m. grynaveisliai trakėnai pradėti žymėti dvigubais ragais ir toks žymėjimas yra išlikęs iki šių dienų¹⁷. Tad akivaizdu, kad briedžio ragų įkontekstinimas nuo XVIII a. Prūsijos gyvenime susijęs daugiausia su ekonominiais, ūkinės gerovės segmentais, neturėjo jokios politinės potekstės.



Taip pat pastebėtina, kad briedžio ar ragų fragmentai aiškiai pastebimi Mažosios Lietuvos XIX-XX a. sandūros etnografiniuose dirbiniuose, rankdarbiuose. Tai galima iliustruoti Paryžiuje

¹⁷ Žr.: <https://www.alces-alces.com/anderes/trakehner/trakehner.htm#>; Egidijus Bacevičius. Trakėnų veislės arkliai garsina gimtinę. Šilainės sodas, 2007 11 20. <http://www.silaine.lt/2007-11-20/Trakenai-22.htm>; Iliustracija iš: Guttzeit, E. *Ostpreußen in 1440 Bildern*, 1990.

1900 m. veikusios Pasaulinės parodos ir lietuvių skyriuje pristatytų eksponatų pavyzdžiais. Čia buvo pateikiami Mažosios Lietuvos lietuvių raštijos, etnografijos pavyzdžiai, atskleidžiama gyventojų butis ir aplinka. Tarp pateiktų rankdarbių iš Mažosios Lietuvos „ant vienos pirštinės dargi buvo įmegztas briedžio paveikslas“¹⁸, lietuvininkų laukininkų gyvenimą iliustravo fotografijų vaizdai, kuriuose buvo matyti „tautiškais rūbais moterys, trobos ir briedžiai“¹⁹.

Briedis ar briedžio ragai, kaip išskirtinis regioniško atributas, natūraliai įsikomponuoja ir į XIX a. antros pusės – XX a. pradžios bei pirmos pusės Rytų Prūsijos bei Klaipėdos krašto istorijos kontekstą.

KLAIPĖDOS KRAŠTAS PO PIRMOJO PASAULINIO KARO IR LIETUVOS SUDĖTYJE 1923 - 1939 METAIS. BRIEDŽIO HERALDINĖ SIMBOLIKA

1919 m. birželio 28 dieną, Versalio taikos konferencijos sprendimu Europos šiaurės rytuose atsirado naujas administracinis darinys. Į 2708 km² teritoriją pateko nuo Vokietijos atskirtos penkių Rytų Prūsijos apskričių dalys. Taip pirmą kartą istorijoje atsirado Klaipėdos kraštas, kurį vokiečiai vadino *Memelland*. Į šį naująjį administracinį geografinį darinį, tol, kol bus priimtas galutinis sprendimas dėl jo politinės priklausomybės, 1920 metų žiemą įžengė 21-ojo prancūzų pėsčiųjų šaulių bataliono kareiviai. Klaipėdos kraštas, pagal 1922 metų Ambasadorių Konferencijos planus, turėjo virsti Laisvuju kraštu, *Freistaat Memelland*, tačiau lietuvių politikai ir su tokiu planu sutikti neketino. 1922 metų rudenį slaptame Lietuvos Ministrų Tarybos posėdyje ministras pirmininkas ir užsienio reikalų ministras Ernestas Galvanauskas, jau pasiekęs preliminarų Berlyno pritarimą, pasiūlė Generaliniam štabui parengti sukilimo planą ir parinkti sukilimo vadovą. Ministrų Kabinetas pritarė E. Galvanausko planams pavesdamas jam organizuoti ir koordinuoti šią operaciją. XX amžiuje sėkminga Klaipėdos užėmimo operacija, kurią tapo įprasta vadinti sukilimu, 1923 metų sausio mėnesį užima išskirtinę vietą tiek dėl efektyvaus politinio ir diplomatinio parengimo, tiek dėl paties karinio žygio organizavimo, tiek dėl patriotinio Lietuvos piliečių ryžto. Mažosios Lietuvos dalies prijungimas prie Didžiosios Lietuvos kartu reiškė ir krašto simbolių (gamta, jūra, knygų leidyba, Vydūnas etc.) perėmimą/priėmimą. Po 1923 m. Klaipėdos krašto prijungimo prie Lietuvos, briedis arba jo ragų, menčių fragmentai išlieka krašto viešojoje erdvėje, pabrėžiant, jog tai buvo natūrali tiek lietuviškojo, tiek vokiškojo istorijos naratyvo pasakojimo ar tuometės kasdieninės aplinkos dalis.

Lietuviškajame naratyve briedžio simbolis pastebimas iliustratyviai įamžinant du svarbius Lietuvos istorijai Klaipėdos krašto įvykius: Tilžės akto 1918 m. lapkričio 30 d. pasirašymą ir 1923 m. krašto prijungimą prie Lietuvos. Tačiau išanalizavus turimą medžiagą, daugiausia aptariamo laikmečio lietuvišką periodinę spaudą, galima daryti tvirtą prielaidą, jog briedžio simbolis

¹⁸Bagdonas, Juozas. Lietuvių paroda Paryžiuje 1900 metais. *Mūsų senovė*, 1938, II tomas, nr. 3, p. 382.

¹⁹Bagdonas, Juozas. Lietuvių paroda Paryžiuje 1900 metais. *Mūsų senovė*, 1939, II tomas, nr. 4, p. 549.

lietuviškajame pasakojime po Pirmojo pasaulinio karo buvo išreikštas ne tik atvaizdu ant Tilžės akto plakato. Briedis tapo ir tam tikru lietuvių tapatybės išraiškos siekiniu. 1920 m. lietuviškajame „Prūsų lietuvių balse“ (laikraštis, kuris buvo orientuotas į prolietuvišką laikyseną ir prisijungimo prie Lietuvos valstybės propagavimą) išspausdinta skaitytojo, pasirašiusio *Dowelis* slapyvardžiu, svarstymas/pasiūlymas dėl būsimos „mūsų krašto“ - šiuo atveju, Klaipėdos krašto, vėliavos ir herbo. Autorius pažymi, kad „Elnis (t. y. briedis – aut.) mūsų Prūsų Lietuvoj ypačiai išsižymi“, nes žvelgiant į visą Rytų Prūsiją, briedžių daugiausia buvę Prūsijos (Mažojoje) Lietuvoje. Jis taip pat pateikia ir galimo herbo variantą: apskritame vainike stovintis briedis girioje. Rašiusysis prisiminė, kad Rytų Prūsija kaip savo simbolį turi briedžio ragą, tačiau, autoriaus nuomone, tai nesudaro jokių kliūčių lietuviams naudoti visą briedį²⁰. Ši po Pirmojo pasaulinio karo išspausdinta žinutė labai aiškiai parodo, kad tarp krašto lietuvių briedis buvo suvokiamas kaip labai ryškus savito tapatumo simbolis, kuris vėliau atsispindėjo ir labai aiškiai lietuviybės polių išreiškusiuose įvykių įprasminimuose (Tilžės aktas ar Klaipėdos krašto prijungimas).

Po Pirmojo pasaulinio karo, vienas pirmųjų briedžio ragų ženklų įteisinamas *viešojoje* Klaipėdos krašto erdvėje (1921 m. rugpjūčio mėnesį) buvo briedžio ragų paaukuota kokarda, kuri tapo Miškų ir medžioklės (orig. – girių ir medžioklės valdininkų) ūkį administravusių valdininkų uniformos skiriamuoju ženklu²¹:

Klaipėdos Kraštas
Nr. A 288.

Paliepimas
kasl. Pakeitimo Girių Valdininkų Aprėdymo ir Įstatymo apie Girių ir Medžioklės Valdininkų Ginklų Vartojimą.
§ 1.
Prūsiškas Aprėdo Sutvarkymas nuo 29. Decemberio 1868 ir šitam vėliau išleisti Nustatymai, kaslink Klaipėdos Krašto Valstybės Girių Valdininkų Aprėdymo taip sekas pakeičiamas:
a) Aprėdo Sermėga ir Litevka:
Vietoj prūsiškų Ginklų Knyptių stoja žali mažai įbraižyti Rago Knyptiai be Žymio.
b) Galvos Apdengimas:
Vietoj juod-baltos prūsiškos Kokardės stoja raudon-geltona Klaipėdos Krašto Kokardė. Buvusysis karališkasis Erelius atpildomas Elnio Galva su Ragais iš Aukso Žalvario.
Lik paskutinių Žymių Parūpinimo reikia Klaipėdos Krašto Žymį prie Galvos apdengimo nešti.
§ 2.
Įstatymas apie Girių ir Medžioklės Valdininkų Ginklų Vartojimą nuo 31. Merco 1887 ir Pamokinimas karališkiems Girių ir Medžioklės Valdininkams apie Ginklų Vartojimą nuo 17. Aprilio 1887, kaip ir šitiems išleisti tolesni Nustatymai kaslink įsakyto Girių ir Medžioklės Valdininkų Aprėdymo, Ginklų vartojant, taip pakeičiami, kad pirmiau aprašyti Klaipėdos Krašto Žymiai sulig Reikšme vietoj prūsiškų Žymių stoja.

Klaipėda, 18. Augustą 1921.
Vyriausias Komisaras,
Santarvės Valstybių Atstovas,
pasir. Petisnė.

²⁰Dowelis. Kokia turės būti mūsų krašto vėliava? *Prūsų lietuvių balsas*. 1920 06 17. p. 3.

²¹ Klaipėdos krašto valdžios žinios, 1921 08 22, p. 752.



Išlikusiuose 1923 m. sukilimo dalyviams dalintuose medaliuose ir jų gavimą patvirtinančiuose diplomuose yra šalia Klaipėdos herbo pavaizduotas ir briedis:



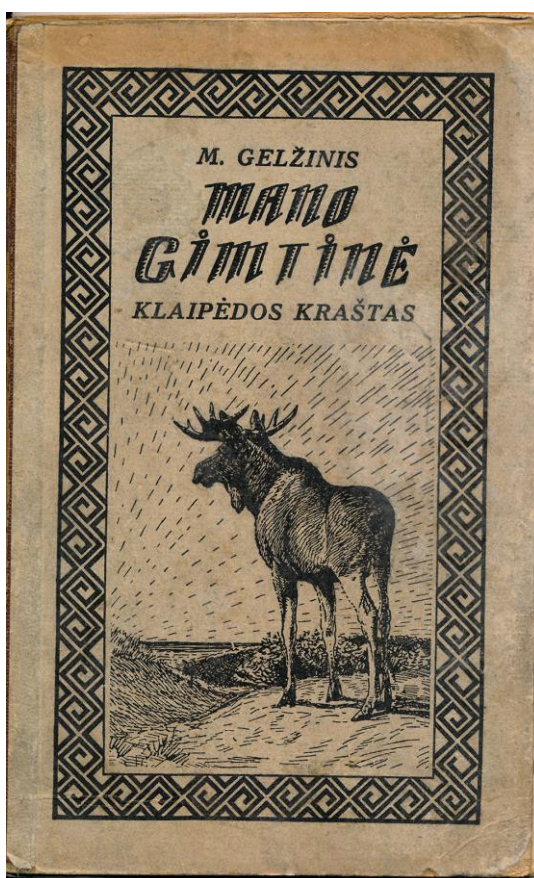


Antanui Spudui išduotas Diplomas buvo pasirašytas 1936 m. sausio 15 d. Tais pačiais, 1936 m., Klaipėdoje atspausdintame Tilžės aktą įprasminančiame plakate, kurį inicijavo lietuvių kultūros ir politikos veikėjas Jonas Vanagaitis, buvo pavaizduotas Vytis ir briedis:



Svarbu akcentuoti, jog XX a. 4 dešimtmetyje padėtis Klaipėdos krašto buvo įtempta, stiprėjo provokiškos ir nacistinės organizacijos. Tačiau būtina pabrėžti, kad briedžio simbolis vietos lietuvių atstovams buvo *savas* ir jie jo netapatino su vokiškumu, nes kitu atveju, ant svarbiausio mažlietuviškas ir didlietuviškas bendrystės intencijas įprasminusio plakato briedžio atvaizdas tikrai nebūtų buvęs spausdinamas.

Klaipėdos krašto kasdieninėje lietuviškoje vartosenoje per visą autonomijos laikotarpį briedžio simbolis sutinkamas be įsivaizduotinų galimų politinių jo reikšmės kanotacijų. 1935 m. prolietuviška Klaipėdos krašto mokytojų draugija išleido mokytojo Martyno Gelžinio vadovėlių krašto lietuviškoms mokykloms „Mano gimtinė Klaipėdos kraštas“, ant kurio viršelio vandens ir kopų fone pavaizduotas briedis:



Briedį galima matyti ir lietuviškoje krašto reklamoje, net kai reklamuojamas produktas ar įmonė neturėjo jokių tiesioginių sąsajų su šiuo gyvūnu. Jau minėto Jono Vanagaičio išleistame 1938 metais (metai, kai nacistinių organizacijų veikla Klaipėdos krašte buvo pasiekusi savo apogėjų) almanache „Kovos keliais“ AB „Lietuvos medvilnės manufaktūros“ Klaipėdoje gaminiai buvo reklamuojami briedžio atvaizdu²²:

²² *Kovos keliais*. Sud. Jonas Vanagaitis, Klaipėda, 1938 m. p. 307.



Svarbu akcentuoti, kad tarpukario metais, kai buvo svarbu Lietuvai integruoti Klaipėdos kraštą, stiprinti krašto pažinimą tarp lietuvių, ryškiausiais simboliais, kuriais buvo identifikuojamas kraštas ir jo išskirtinumas tapo Kuršių nerija, vadinta lietuviškąja Sachara, ir briedis. Šį teiginį galima pagrįsti citatomis iš Lietuvos Šaulių sąjungos leidinio „Trimitas“, kurio įvairiuose straipsniuose, neišskiriant ir 4-ąjį dešimtmetį, ne kartą buvo minimi briedžiai kaip „mūsų girių papuošalai“²³, kuriuos būtina pamatyti apsilankius Kuršių nerijoje. Minėta, kad „jei daugelis kauniškių yra pamėgę Palangos pajūrį, tai bent kartą įžengę į Kuršių Kopas – ne mažiau gėrėsis jūra, o ypatinga kopų gamta su plačiaragiais briedžiais ir stirmomis gali ir labai sužavėti“²⁴.

Tarpukario metais Klaipėdos krašto, daugiausia Kuršių nerijos, istorijos kontekste briedis dažnai buvo tapatinimas su laisve ar traktuojamas kaip tam tikras laisvės simbolis. 1936 metais „Trimite“ rašyta: „*kiek malonumo ir džiaugsmo sukelia, pamačius, kai ramiai sau vaikščioja pulkeliais briedžiai Kuršių kopomis! Koks įdomus ir gražus papuošimas yra šie briedžiai visam Nerijos kraštui, kada siauroje 3-4 km juostoje ramiai sau ganosi pajūriais apie 140 briedžių, kurių niekas nei žiemą, nei vasarą be reikalo nenaikina ir negaudo. Tai beveik vienintelė vieta visoje Europoje, kur tiek daug briedžių laisvai sau po krūmus ir miškelius ganosi ir žmones prisileidžia. Dėl to tolimų pasaulio kraštų keliautojai važiuoja į Lietuvą pamatyti gražių briedžių*“²⁵.

Panašiai apie briedžius rašė ir 4-ajame dešimtmetyje Kuršių Nerijoje vasarojęs vokiečių rašytojas Thomas Mannas: „*Nidos briedžiai labai garsūs. Juk laisvi briedžiai Europoje beveik nesutinkami. [...] Pirmojo briedžio reginys labai imponantiškas, išpūdinga tokioje savitoje aplinkoje regėti tuos didžiulius laukinius gyvulius*“²⁶.

²³ Kuršių užmaris. Trimitas, 1936, nr. 30, p. 718.

²⁴ J. Kalnėnas. Tarp klaipeidiškių. Trimitas, 1933, nr. 37, p. 728.

²⁵ Kas ir kada gali medžioti? Trimitas, 1936, nr. 43, p. 1032.

²⁶ Th. Manno 1931 m. Miunchene skaitytas pranešimas „Mano vasarnamis“. Informacinis lankstinukas, 2006.

NACISTŲ PASISAVINTA SIMBOLIKA

Politinis Klaipėdos krašto integravimo į Lietuvos sudėtį klausimas tarpukario metais buvo problemiškas. Lietuva „lietuvinimo“ politiką Klaipėdos krašte vykdė pasitelkdama ekonomines, kultūrinės ir propagandines priemones, tačiau šios politikos vaisiai nebuvo sėkmingi. Dauguma krašto gyventojų vokiečių ir klaipėdiškių (memellenderių), palaikė vokiškas politines partijas, o nuo 4-ojo dešimtmečio vidurio, po Hitlerio atėjimo į valdžią Vokietijoje 1933 m., pradėjo krypti nacionalsocializmo link. Lietuvių spaudoje vokiečiai dažnai buvo lyginami su kryžiuočių palikuonimis, kurie tęsė *Drang nach Osten* politiką.

Nacionalsocialistinė vokiečių propaganda taip pat naudojo briedžio simbolį tekstams ir Vokietijoje rengiamoms parodoms apie „atplėstos“ Klaipėdos krašto problemą iliustruoti. Tai galima pamatyti iliustracijoje apie 1934 m. Berlyne surengtos parodos vizualizaciją, kurios pagrindinis leitmotyvas – susirūpinimas vokiškumo išlikimu prie Nemuno:



Die Memel-Ausstellung in der Technischen Hochschule zu Berlin-Charlottenburg

L'exposition du Territoire de Klaipėda à l'Ecole supérieure technique de Berlin — Scharlottenburg.

Įvairios Klaipėdos krašto nacionalsocialistų grupuotės bei *Sturmabteilung* smogikai naudojo briedžio ragus kaip uniformos detales, tuo tarsi pabrėždami krašto regioninę atskirtį nuo Lietuvos. Tačiau šis simbolių naudojimas buvo nacistų propagandinio karo su Lietuva dalis. Po 1939 m. kovo mėn. Vokietijos įvykdytos Klaipėdos krašto aneksijos simbolika susijusi su briedžiu Klaipėdos krašte prarado propagandinį turinį ir nebebuvo plačiau

eksploatuojama. Antrojo pasaulinio karo metais krašte dominavo nacistinės vėliavos su svastika ir kiti simboliai su nacionalsocialistinio režimo atributika.

VIETOJ EPILOGO

Jau kelerius metus Lietuvos viešojoje erdvėje vykstant diskusijoms dėl Mažosios Lietuvos etnografinio regiono heraldinio simbolio, diskutuojant dėl briedžio (ne)tinkamumo, jis natūraliai tampa neatsiejamu dabartinio Klaipėdos krašto arba etnografinio Mažosios Lietuvos regiono tapatybės ženklu. Naujausias šio proceso liudijimas, 2019 m. spalio 25 d. Lietuvos dailės muziejaus P. Domšaičio galerijoje Klaipėdoje atidaryta paroda „Briedis kopose“. Joje eksponuoti 35 briedžiai, dalį kurių nutapė Nidos dailininkų kolonijos, veikusios iki Antrojo pasaulinio karo pabaigos, dalyviai. Paroda susilaukė didžiulio žiniasklaidos ir lankytojų dėmesio.

IŠVADOS

Apibendrinant pateiktą informaciją ir iliustracinę medžiagą, galima teigti, kad briedis galėtų būti pagrindine kuriamo Mažosios Lietuvos (Klaipėdos krašto) herbo heraldine figūra, kadangi šio gyvūno sakralumas buvo pabrėžtas jau prūsų genčių idololatrijoje. Daug dėmesio briedžio simbolikai buvo skirta ir vėlesniais, jau Prūsijos/Vokietijos valstybės egzistavimo šimtmečiais. Briedis, kaip svarbus Rytų Prūsijos gyvūnas, buvo išskiriamas nuo XVIII a., jo populiacija buvo saugojama Prūsijos karalių leistais ediktais. Per kelis šimtmečius briedis ar jo ragų menčių vaizdiniai tapo natūraliu Rytų Prūsijos kultūrinio ir istorinio kraštovaizdžio simboliu ir regioniško reprezentantu.

Po Pirmojo pasaulinio karo Klaipėdos kraštą atskyrus nuo Vokietijos, briedžio vaizdinys išlieka krašto įvairių tautinių grupių (lietuvių ir vokiečių) viešosios erdvės reprezentacijose. Tiek vokiečiai, tiek lietuvininkai/lietuviai briedį identifikuoja kaip tam tikros stiprybės, laisvės simbolį, neatsiejamą Kuršių nerijos kraštovaizdžio dalį ir dar svarbiau: briedis lietuvių visuomenės atstovų buvo siūlomas galimo Klaipėdos krašto herbo simboliu. Lietuvių tautiniame patriotiniame naratyve briedis nebuvo tapatinamas su jokiais politinėmis vokiškumo sklaidos kanotacijomis, nors pradėjus stiprėti Klaipėdos krašte nacionalsocialistiniam judėjimui, vokiška propaganda *pasisavino* briedžio simboliką. Tačiau būtina pastebėti, kad nėra jokių tiesioginių sąsajų tarp nacionalsocializmo ir briedžio simbolikos. Nacionalsocialistinis judėjimas, stiprindamas savo pozicijas ieškojo Klaipėdos krašto savitumą ir identitetą atspindinčių elementų, kurių prezentacija nunyko po Klaipėdos krašto užėmimo.

LITERATŪRA

Bacevičius, Egidijus. Ištaigingieji Nemuno žemupio girių plačiaragiai. II dalis. *Šilainės sodas*, 2008 05 13 nr. 9. <http://www.silaine.lt/2008/2008-05-13/briedziai-2.htm>

Bacevičius, Egidijus. Trakėnų veislės arkliai garsina gimtinę. *Šilainės sodas*, 2007 11 20. <http://www.silaine.lt/2007-11-20/Trakenai-22.htm>

Bagdonas, Juozas. Lietuvių paroda Paryžiuje 1900 metais. *Mūsų senovė*, 1938, II tomas, nr. 3, p. 382.

Bagdonas, Juozas. Lietuvių paroda Paryžiuje 1900 metais. *Mūsų senovė*, 1939, II tomas, nr. 4, p. 549.

Dowelis. Kokia turės būti mūsų krašto vėliava? *Prūsų lietuvių balsas*. 1920 06 17. p. 3.

Glagau, Otto. Lietuvos žemuma. In *Lietuvininkai*, Vilnius, 1970, p. 210-211.

Guttzeit, Emil Johannes. *Ostpreußen in 1440 Bildern. Geschichtliche Darstellungen*. Leer (Ostfriesland), 1990, 730 S.

Kalnėnas, J. Tarp klaipėdiškių. *Trimitas*, 1933, nr. 37, p. 728.

Kas ir kada gali medžioti? *Trimitas*, 1936, nr. 43, p. 1032.

Klaipėdos krašto valdžios žinios, 1921 08 22, p. 752.

Kovos keliais. Sud. Jonas Vanagaitis, Klaipėda, 1938 m. p. 307.

Kraštinaitis, Emilijus. Mažoji Lietuva, kokia ji buvo paskutiniuoju laiku. *Lietuvininkų žodis*. Kaunas, 1995, p. 573.

Kuršių užmaris. *Trimitas*, 1936, nr. 30, p. 718

Lietuvos žinios, 1912.09.29.

Nevardauskas, A., *Pajūriais, pamariais*, Chicago, 1963, p. 178-187.

Pretorijus, Matas. *Prūsijos įdomybės, arba Prūsijos regykla*. T. 3. Vilnius, 2006.

Safronovas, Vasilijus. Apie istorinio regiono virsmą vaizduotės regionu. Mažosios Lietuvos pavyzdys. In: *Istorija*, 2012, t. LXXXVI, p. 66-80. Prieiga internete:

<http://etalpykla.lituanistikadb.lt/fedora/objects/LT-LDB-0001:J.04~2012~1367186519784/datastreams/DS.002.0.01.ARTIC/content>

Saulėteka, 1900, nr. 7.

Th. Manno 1931 m. Miunchene skaitytas pranešimas „Mano vasarnamis“. Informacinis lankstinukas, 2006.

Internetiniai puslapiai:

<https://www.alces-alces.com/anderes/trakehner/trakehner.htm#;>

<http://www.ekgt.lt/lietuvos-etnografiniai-regionai/bendra-informacija/>

<https://e-seimas.lrs.lt/portal/legalAct/lt/TAP/TAIS.309072?jfwid=wny8rogo2>

<https://www.e-tar.lt/portal/lt/legalAct/TAR.58146A37675A/qDZJGgez0P>